

Persoonlijke achtergrondgegevens burgemeesters

Dit document bevat de volgende gegevens:

- Een overzicht van de burgemeesters naar politieke partij in de periode 2002-2017.
- Een overzicht van het aandeel vrouwelijke burgemeesters naar partij, gemeentegrootte en provincie in de periode 2002-2017.
- Een overzicht van de gemiddelde leeftijd van burgemeesters naar gemeentegrootte en partij in de periode 2002-2017.

In principe zijn er altijd evenveel burgemeesters als er gemeenten zijn. De praktijk is, zoals altijd, ingewikkelder. In sommige gemeenten waar de 'officiële' burgemeester langdurig ziek is, is er tegelijkertijd ook een waarnemend burgemeester. Daarnaast zijn er gemeenten met burgemeestervacatures. In incidentele gevallen, in gebieden waar wellicht herindeling aan de orde is, nemen burgemeesters van buurgemeenten wel eens waar.

In deze rapportage zijn de gegevens van 2002, 2006, 2010 en 2014 van na de gemeenteraadsverkiezingen van het betreffende jaar weergegeven. Na 2014 zijn de gegevens van januari 2015, januari 2016 en januari 2017 weergegeven.

Omdat de lokale partijen met de verkiezingen van 2010 samen zeer groot zijn geworden, is er voor gekozen om ze apart weer te geven. Daarom is er vanaf 2010 onderscheid gemaakt tussen de lokale partijen en de overige landelijke partijen. De overige landelijke partijen zijn de AOV, Leefbaar Nederland, Lijst Pim Fortuyn, Partij voor de Dieren, Partij voor de Vrijheid, Trots op Nederland, CD en 50Plus. Omdat er geen burgemeesters zijn van de overige landelijke partijen, zijn die niet in het rapport te zien.

*De auteursrechten op deze gegevens behoren toe aan de VNG.
De gegevens zijn bewerkt en geanalyseerd door BMC Onderzoek.*

jan. 2018

Verdeling burgemeestersposten over de politieke partijen

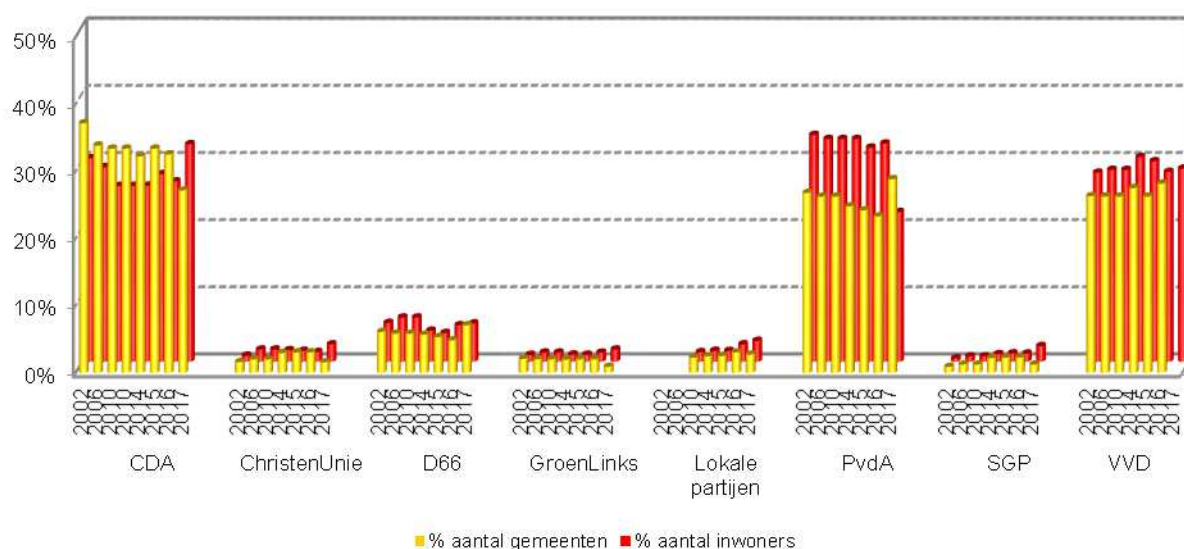
In onderstaande tabel en figuur is te zien hoe de verdeling van burgemeestersposten over de politieke partijen zich heeft ontwikkeld. Per jaar staat in de eerste kolom steeds per partij welk percentage gemeenten een burgemeester heeft die lid is van de betreffende partij. In de tweede kolom staat vervolgens het percentage inwoners dat een burgemeester heeft die lid is van de in de rijen weergegeven politieke partijen.

Tabel 1 Burgemeesters naar politieke partij

	2002	2002	2006	2006	2010	2010	2014	2014	2015	2015	2016	2016	2017	2017
	gemeenten	inwoners	gemeenten	inwoners	gemeenten	inwoners	gemeenten	inwoners	gemeenten	inwoners	gemeenten	inwoners	gemeenten	inwoners
CDA	37%	30%	34%	29%	33%	26%	32%	26%	33%	28%	33%	27%	27%	32%
ChristenUnie	2%	1%	2%	1%	2%	2%	3%	2%	3%	2%	3%	1%	2%	3%
D66	6%	5%	6%	6%	6%	7%	6%	5%	5%	4%	5%	5%	7%	6%
GroenLinks	1%	1%	2%	1%	2%	1%	2%	1%	2%	1%	2%	1%	1%	2%
Lokale partijen					2%	1%	2%	2%	3%	2%	3%	3%	3%	3%
PvdA	31%	39%	27%	34%	26%	33%	25%	33%	24%	32%	23%	32%	29%	22%
SGP	1%	0%	1%	0%	1%	1%	2%	1%	2%	1%	2%	1%	1%	2%
VVD	22%	24%	26%	28%	26%	29%	28%	30%	26%	30%	28%	28%	30%	29%

Tussen 2002 en 2017 heeft zich een aantal verschuivingen voorgedaan. De positie van de VVD is versterkt; in meer gemeenten is een VVD-burgemeester gekomen (van 22% in 2002 naar 30% in 2017). Dat dit ook een aantal grotere gemeenten betreft, wordt duidelijk uit het percentage inwoners: dit steeg namelijk tegelijkertijd van 24% naar 29%. Het CDA heeft burgemeestersposten ingeleverd, in 2002 had 37% van de gemeenten een CDA-burgemeester, in 2017 is dit gedaald naar 27%.

Figuur 1 Burgemeesters naar politieke partij



Aandeel vrouwelijke burgemeesters naar politieke partij

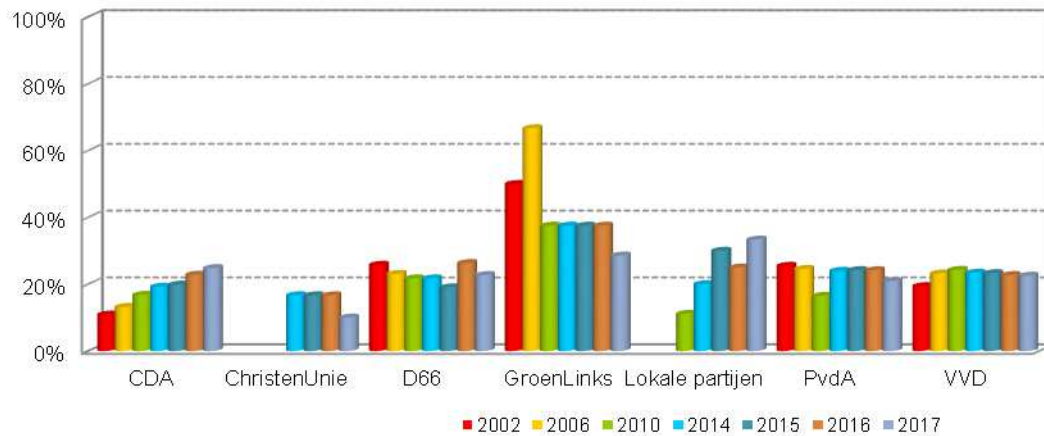
In tabel 2 en figuur 2 is te zien hoe het aandeel vrouwelijke burgemeesters zich sinds 2002 heeft ontwikkeld.

Tabel 2 Aandeel vrouwelijke burgemeesters naar politieke partij

	2002	2006	2010	2014	2015	2016	2017
CDA	11%	13%	17%	19%	20%	23%	25%
ChristenUnie				17%	17%	17%	10%
D66	26%	23%	22%	22%	19%	26%	23%
GroenLinks	50%	67%	38%	38%	38%	38%	29%
Lokale partijen			11%	20%	30%	25%	33%
PvdA	26%	25%	17%	24%	24%	24%	21%
VVD	19%	23%	24%	23%	23%	23%	23%
Totaal	19%	20%	19%	22%	22%	23%	

De ontwikkeling van het aandeel vrouwelijke burgemeesters laat over de periode 2002-2017 een licht stijgend beeld zien. Per partij laat de ontwikkeling een nogal wisselend beeld zien. Bij de VVD en het CDA is er ten opzichte van 2002 een toename te zien van het aandeel vrouwelijke burgemeesters. Het aandeel vrouwelijke burgemeesters bij de PvdA daalde tussen 2006 en 2010, en gaat daarna weer omhoog. Bij D66 zien wij een daling tussen 2002 en 2015.

Figuur 2 Aandeel vrouwelijke burgemeesters naar politieke partij



Aandeel vrouwelijke burgemeesters naar gemeentegrootte

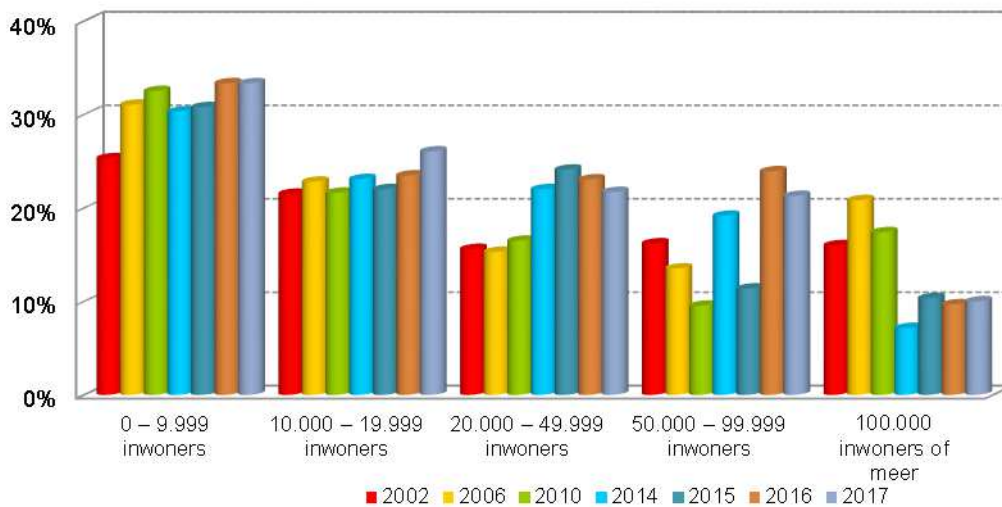
De spreiding van vrouwelijke burgemeestersposten over de gemeentegrootteklasse is in onderstaande tabel en figuur weergegeven.

Tabel 3 Aandeel vrouwelijke burgemeesters naar gemeentegrootte

	2002	2006	2010	2014	2015	2016	2017
0 – 9.999 inwoners	25%	31%	33%	30%	31%	33%	33%
10.000 – 19.999 inwoners	22%	23%	22%	23%	22%	23%	26%
20.000 – 49.999 inwoners	16%	15%	16%	22%	24%	23%	22%
50.000 – 99.999 inwoners	16%	14%	10%	19%	11%	24%	21%
100.000 inwoners of meer	16%	21%	17%	7%	10%	10%	10%
Totaal	19%	20%	19%	22%	22%	23%	23%

In 2017 is iets meer dan een op de vijf burgemeesters vrouw. Het aandeel vrouwelijke burgemeesters is in 2017 het grootst in gemeenten met minder dan 10.000 inwoners en het kleinst in gemeenten met meer dan 100.000 inwoners.

Figuur 3 Aandeel vrouwelijke burgemeesters naar gemeentegrootte



Aandeel vrouwelijke burgemeesters naar provincie

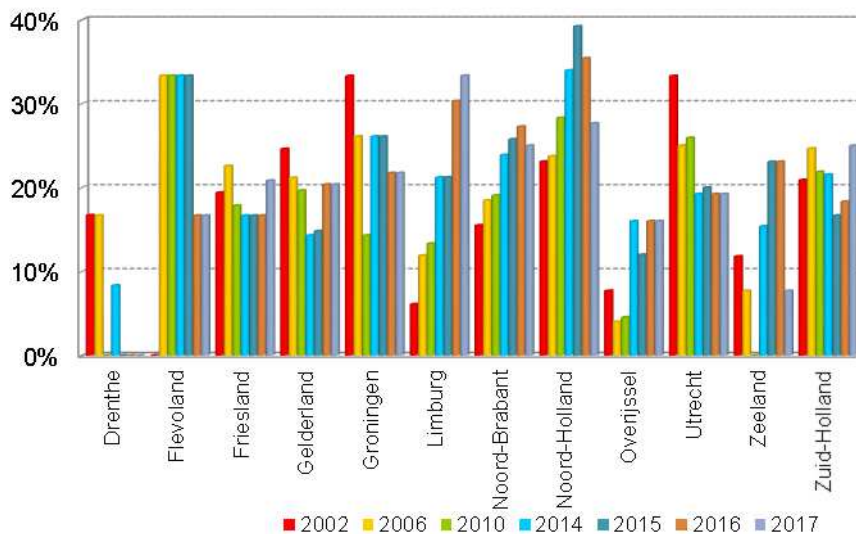
In tabel 4 en figuur 4 is het aandeel vrouwelijke burgemeesters per provincie weergegeven.

Tabel 4 Aandeel vrouwelijke burgemeesters naar provincie

	2002	2006	2010	2014	2015	2016	2017
Drenthe	17%	17%	0%	8%	0%	0%	0%
Flevoland	0%	33%	33%	33%	33%	17%	17%
Friesland	19%	23%	18%	17%	17%	17%	21%
Gelderland	25%	21%	20%	14%	15%	20%	20%
Groningen	33%	26%	14%	26%	26%	22%	22%
Limburg	6%	12%	13%	21%	21%	30%	33%
Noord-Brabant	16%	18%	19%	24%	26%	27%	25%
Noord-Holland	23%	24%	28%	34%	39%	35%	28%
Overijssel	8%	4%	5%	16%	12%	16%	16%
Utrecht	33%	25%	26%	19%	20%	19%	19%
Zeeland	12%	8%	0%	15%	23%	23%	8%
Zuid-Holland	21%	25%	22%	22%	17%	18%	25%
Totaal	19%	20%	19%	22%	22%	23%	23%

Het aandeel vrouwelijke burgemeesters is in 2017 het grootst in Limburg (33%), gevolgd door Noord-Holland (28%). Het aandeel vrouwelijke burgemeesters is in 2017 het laagst in Drenthe (0%). In de meeste provincies ligt het aandeel vrouwelijke burgemeesters in 2017 hoger dan in 2002. In vijf provincies ligt het aandeel vrouwelijke burgemeesters in 2017 lager dan in 2002.

Figuur 4 Aandeel vrouwelijke burgemeesters naar provincie



Gemiddelde leeftijd burgemeesters naar gemeentegrootteklasse

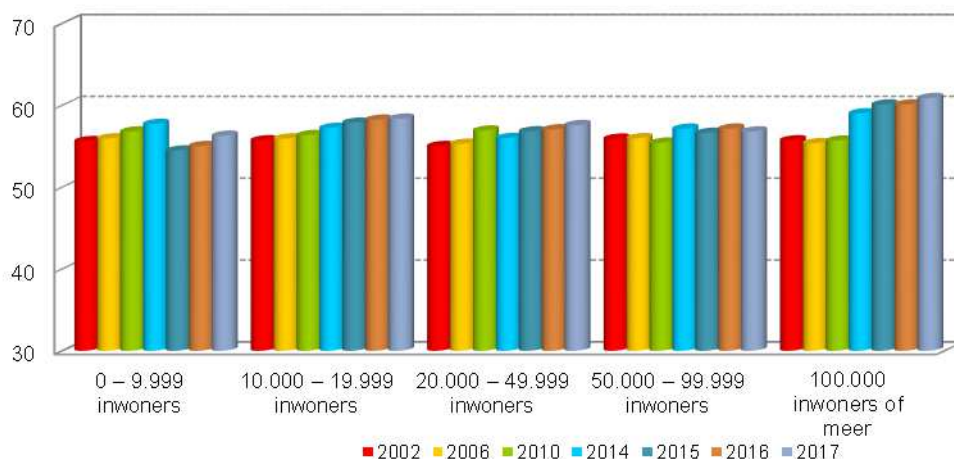
De gemiddelde leeftijd van burgemeesters wordt in tabel 5 en figuur 5 weergegeven naar gemeentegrootteklasse.

Tabel 5 Gemiddelde leeftijd burgemeesters naar gemeentegrootte

	2002	2006	2010	2014	2015	2016	2017
0 – 9.999 inwoners	55,6	55,9	56,8	57,7	54,5	55,0	56,3
10.000 – 19.999 inwoners	55,7	55,9	56,3	57,2	57,9	58,2	58,3
20.000 – 49.999 inwoners	55	55,3	56,9	56,0	56,8	57,0	57,6
50.000 – 99.999 inwoners	55,9	56,0	55,4	57,1	56,6	57,1	56,8
100.000 inwoners of meer	55,7	55,4	55,7	59,0	60,1	60,1	60,9
Totaal	55,5	55,6	56,5	56,8	57,1	57,5	57,8

De gemiddelde leeftijd van de burgemeesters is tussen 2002 en 2017 bij alle inwonersklassen iets toegenomen. In 2017 zijn de burgemeesters van de gemeenten met meer dan 100.000 inwoners met 60,9 jaar gemiddeld het oudst en de burgemeesters van de gemeenten met minder dan 10.000 inwoners met 56,3 jaar gemiddeld het jongst.

Figuur 5 Gemiddelde leeftijd burgemeesters naar gemeentegrootte



Gemiddelde leeftijd burgemeesters naar politieke partij

De gemiddelde leeftijd van de burgemeester uitgesplitst naar politieke partij is in onderstaande tabel en figuur te zien.

Tabel 6 Gemiddelde leeftijd burgemeesters naar politieke partij

	2002	2006	2010	2014	2015	2016	2017
CDA	56,3	56,8	56,8	56,6	57,6	58,0	58,0
ChristenUnie	53,5	54,8	54,4	55,0	54,7	55,4	56,1
D66	52,3	54,4	57,3	58,2	58,6	58,1	56,4
GroenLinks	49,8	53,7	58,0	55,7	55,8	53,7	52,6
Lokale partijen			51,6	54,1	52,8	54,5	58,5
PvdA	55,5	56,6	58,7	59,2	59,6	59,6	59,9
SGP	51,7	47,7	51,0	51,5	52,5	53,5	54,6
VVD	55,4	53,9	55,0	55,5	55,7	56,0	57,0
Totaal	55,5	55,6	56,5	56,8	57,2	57,5	57,8

De gemiddelde leeftijd van de burgemeesters is de afgelopen jaren bij alle partijen toegenomen. Het meest duidelijk is de toename in leeftijd te zien bij de PvdA, D66 en de Lokale partijen.

Figuur 6 Gemiddelde leeftijd burgemeesters naar politieke partij

